



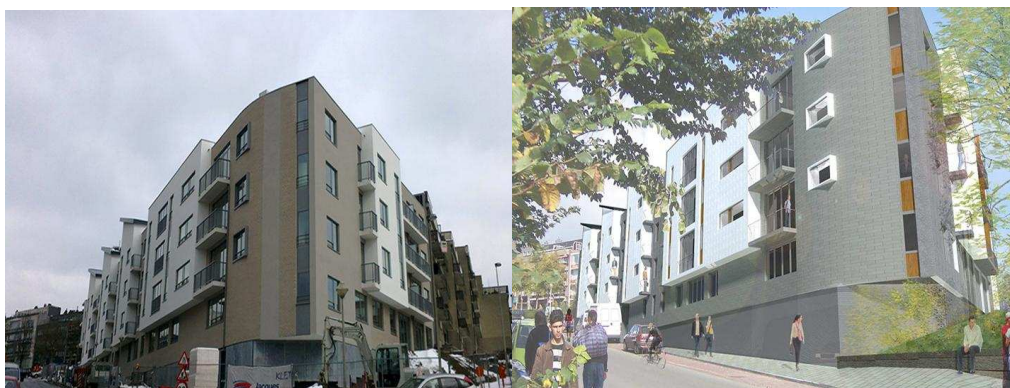
Residentie Heembeek opent haar deuren voor 44 gezinnen

De Grondregie van de Stad Brussel huldigt het eerste van haar vier nieuwe wooncomplexen te Neder-over-Heembeek in, voor een totaal van 167 eenheden ten voordele van de bevolking

Brussel, zaterdag 18 mei 2013

Deze zaterdagochtend heeft **Mohamed Ouriaghli (PS)**, Schepen van Huisvesting van de Stad Brussel, residentie Heembeek officieel ingehuldigd in het bijzijn van de toekomstige huurders. Gelegen vlakbij de winkelstraat François Vekemans, biedt deze moderne entiteit plaats aan 44 middenklassewoningen en 41 semi-ondergrondse parkeerplaatsen. Tijdens de eerste fase van verhuring, conform met het gemeentereglement voor de toewijzing van woningen van de Regie, werden de huurwoningen met voorrang toegekend aan bewoners van Neder-over-Heembeek, Haren en Laken. Vandaag zijn er al 19 woningen verhuurd. Vijfentwintig woningen zijn dus nog beschikbaar om te huren.

De opvallende constructie werd gerealiseerd door de Ondernemingen Jacques Delens die vertrokken van de plannen geleverd door Architectenbureau CERAU. Behalve het comfort aan de binnenkant van de structuur, werd een bijzondere aandacht geschonken aan de architectuur van het gebouw. Teneinde de lengte van het terrein (85m) ten volle te benutten en de helling van het terrein (6,3m) zo gunstig mogelijk op te vangen, heeft CERAU geopteerd voor een architectuur met contrasten in zowel de volumetrie als in het gebruik van materialen. Zodoende wordt het blok-effect, dat we vaak tegenkomen bij wooncomplexen, vermeden. Design, ruimte en licht beschrijven het best deze woningen die zich integreren in een luchtige omgeving. De parking met 41 staanplaatsen is slechts voor de helft ondergronds, waardoor men gedeeltelijk kan genieten van natuurlijke ventilatie en verlichting. Dit is mogelijk door de filterende gevel in gerekt metaal die een uniform geheel vormt met de sokkel van de woningen. Bovendien zijn alle platte daken groene daken. De hellende daken zijn echter voorzien van zonnepanelen. De totale thermische isolatiewaarde van het gebouw (K) bedraagt 26. Een regenwaterreservoir in combinatie met een stormbekken dienen samen voor het besproeien van de tuinen en het onderhoud van de gemeenschappelijke ruimtes.



- **Toegankelijkheid voor PBM**

Het gangpad maakt de toegang voor Personen met Beperkte Mobiliteit (PBM) naar alle knooppunten en zo ook de appartementen in het gebouw mogelijk. Twee woningen zijn volledig aangepast voor gezinnen met PBM: één 1-kamerappartement en één 2-kamerappartement. Mohamed Ouriaghli, Schepen van Huisvesting en Gelijke Kansen verklaart de intentie van het project nader: « *elke nieuwe constructie voorziet in een aantal woningen aangepast aan PBM, daar de nood groot is, maar het aanbod te beperkt. Overigens is er bijzondere aandacht besteed aan gezinnen, 60% van de appartementen is voorzien van 2 kamers en 20% van 3 kamers* ». De verdeling is als volgt:

- 4 studios van 46 m² ;
- 5x1 kamer van 68 m² ;
- 29x2 kamers van 90 m² ;
- 6x3 kamers van 103 m².

Mohamed Ouriaghli vergenoegt zich met deze geweldige realisatie, die onbetwistbaar tot voordeel strekt van de gezinnen op zoek naar een betaalbare kwaliteitswoning, maar ook van de omwonenden die een stralend gebouw in de plaats zien komen van een braakliggend terrein. « *Maar de redenen tot voldoening houden hier niet op* », vervolgt de Schepen, « *vier inhuldigingen (Kraatveld-Wimpelberg, Kraatveld-Versailles, Harenberg et Helihaven), voor een totaal van 137 woningen, zullen plaatsvinden in juni!* »

Kabinet van de Schepen Alexandre Van der Linden 02/279.41.35 - 0485/190.692
